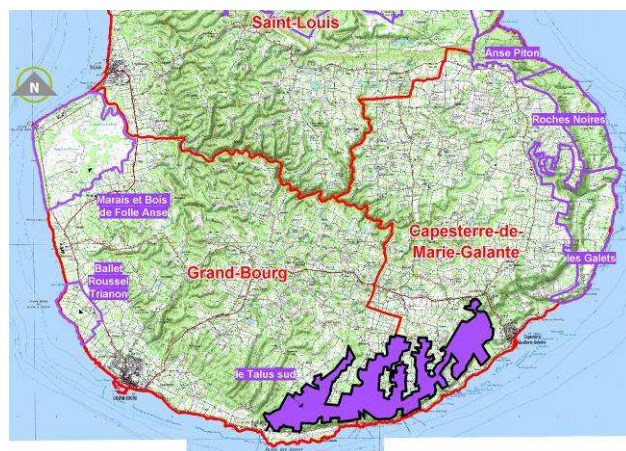




1 Carte d'identité du site

Identifiant cartographique	15 183
Superficie	591 ha a
Site inscrit en ERL au SMVM 2011	Oui
Site recensé dans l'atlas ADUAG 1995/98	Oui
Unité géographique fonctionnelle correspondante	UG 11 B : La côte occidentale de Marie Galante
Organismes impliqués dans la gestion	-

Localisation du site

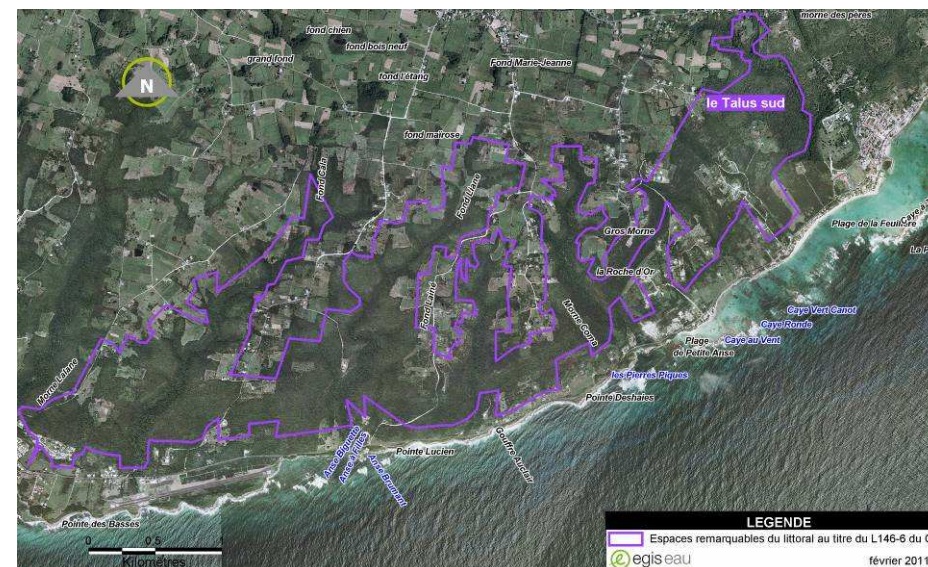


Cette appellation générique de "Talus du Sud" concerne le haut front forestier qui s'impose entre les terrasses littorales et le plateau central.

La ravine Montagne s'inscrit à l'Est du territoire communal de Grand-Bourg. Elle conclut en quelque sorte la succession des

terrasses littorales. Son flanc droit n'est plus composé, en revanche, que d'un large talus qui distingue le plateau central de la terrasse littorale.

Accès au site : depuis la RD 203 qui borde le site au Sud et depuis des routes locales reliées à la RN 9 tracée au Nord de la zone.



Source : BdOrtho IGN 2005, prise de vue mars 2004

Cartographie du site d'après les données SMVM



Synthèse

Typologie du site (issue R146-1 du CU) :	Intérêts écologiques : <input checked="" type="checkbox"/> (forêt et zones boisées proche du rivage de la mer)
------------------------------------------------	-------------------------------------------------------------------------------------------------------------------

Justification du classement en ERL	Paysage remarquable ou caractéristique du patrimoine naturel et culturel du littoral	Oui
	Site nécessaire au maintien des équilibres biologiques	Oui
	Site présentant un intérêt écologique	Oui

Etat du site	
Etat des lieux du paysage (préservé / altéré / très altéré)	Préservé
Valeur paysagère (quotidienne / importante / majeure)	Importante
Qualité écologique (faible / moyenne / forte)	Forte
Importance culturelle (faible / moyenne / forte)	Moyenne
Principaux usages et activités sur le site :	
Agriculture, tourisme	
Pressions et menaces	
Pressions naturelles (faibles / moyennes / fortes)	Faibles à élevée en certains points
Pressions chimiques (faibles / moyennes / fortes)	Faibles
Pressions physiques (faibles / moyennes / fortes)	moyenne
Sources de pollution et éléments disqualifiants	
Constructions, cultures, pâturages	
Protections, inventaires, labels, ...	

Aucun
Organismes impliqué(s) dans la gestion du site :

Propositions de modifications du périmètre du site	
Extension du périmètre	Non
Déclassement / pastillage	25 ha (trois quartiers urbanisés)

2 Diagnostic du site

2.1 Les paysages

Motifs du paysage : (mots clés)	Anse, bâti résidentiel, côte rocheuse, forêt, monocultures, plateau, pointe, prairie, vallée
Valeur paysagère : (Quotidienne, importante, majeure)	Importante : Cette haute ligne forestière continue et imposante garantie un cachet paysager à ce littoral.
Autres ERL présentant de fortes similarités en terme de motifs paysagers	Monts Caraïbes, Ravine Cybèle, Anse Gros Morne

Unité géographique paysagère correspondante

Ce site s'inscrit dans l'Unité Géographique paysagère PAYS 9 A¹ correspondant aux «Hauts de Marie Galante». Les Hauts comprennent plusieurs plateaux présentant de nombreuses dolines et vallées sèches, mises en valeur par la culture cannière et l'élevage extensif. La côte orientale est surplombée par de vastes plateaux calcaires qui se terminent dans la mer en terrasses marines.

Le littoral Sud qui accueille l'urbanisation et les infrastructures touristiques est baigné par un lagon aux eaux relativement calmes, d'une transparence exceptionnelle.

¹ Cf. Première phase de l'étude – Unité Géographiques fonctionnelles – Les paysages de l'archipel de la Guadeloupe (p.37)



DDE – BRL (Juin 2009)

Panoramas sur le Talus Sud de Grand Bourg



DDE – BRL (Juin 2009)





Visibilité du site

Ce site peut être admiré de la mer, depuis la RD 203 qui borde sa limite Sud. Il offre une très belle vue sur les eaux calmes et transparentes de ce versant de Marie Galante.

Structures paysagères et spécificités

Le site offre un paysage constitué essentiellement de zones boisées et de forêts remontant de la terrasse littorale vers le plateau central. Elles se caractérisent par une futaie de belle tenue, étoffée par un sous-bois également fourni. Le site est drainé par des ravines qui fournissent des paysages particulièrement intéressants.

La Ravine Montagne est animée par une topographie brutale. Ainsi la végétation paraît beaucoup plus haute jusqu'au fond de la ravine. Les flancs de la vallée donnent l'impression de se refermer sur celle-ci.

La Grande Ravine est une vallée profonde peu large dont les flancs dévalent brutalement vers un étroit lit de ravine (2-3 mètres) encombré de lourds blocs calcaires. Malgré la dénivellation importante, les flancs accueillent une futaie de belle tenue.

La ravine la Coulisserie constitue un espace naturel et paysager agréable s'ouvrant sur une portion littorale très jolie, accueillant une ancienne usine d'importance dont il ne reste malheureusement que quelques murs écroulés et des restes de machinerie rouillés.

Etat des lieux du paysage

La qualité paysagère est à souligner compte tenu de la pression anthropique (agriculture) que connaît la zone d'étude. Ce bon état paysager émane de la densité végétative ainsi que de la taille impressionnante des végétaux.

2.2 Importante patrimoniale

La ravine la Coulisserie présente un intérêt patrimonial du fait qu'elle fut le support d'une coulisserie dès le XIXe siècle, sorte de toboggan démesuré, en bois, utilisé pour acheminer la canne depuis son lieu de culture, le plateau, jusqu'à l'usine de Bernard implantée sur la terrasse littorale. Ce principe ingénieux d'approvisionnement a évolué et a été remplacé par un système plus

sophistiqué, mettant en place un dispositif de transport par câble et nacelle suspendue, de type téléphérique. Les bases (les piliers) faites de briques, supportant le câble, sont encore aujourd'hui parfaitement visibles.

Cette portion Sud - est du plateau était alors ceinturée depuis Vidon jusqu'à Dujardin par une voie ferrée. Celle-ci facilitait le transport de la canne jusqu'au petit téléphérique.

Les reliques de cette activité passée et de son astucieux système d'approvisionnement ne sont plus aujourd'hui très nombreuses et tendent rapidement à s'effacer. Les plus évidentes demeurent les piles de briques qui assuraient l'assise des pylônes du téléphérique, l'usine Bernard elle-même et la maison de maître. Ces deux dernières constructions sont cependant en mauvais état.

L'intérêt patrimonial reste fort tant l'usine paraissait importante avec des corps de bâtiments dont l'organisation, la structure ou la machinerie qu'ils abritaient permettent d'imaginer leurs destinations et leurs fonctions.

2.3 Caractéristiques écologiques

Liste des écosystèmes naturels rencontrés sur le site

La présence de multiples écosystèmes, caractérise la richesse faunistique et floristique du site. Le Talus Sud est composé de la Ravine Montagne, la Grande Ravine et la Ravine La Coulisserie.

Ravine Montagne

La distribution floristique sur ce site obéit à une organisation soumise à deux influences majeures, les facteurs abiotiques d'une part qui s'expriment essentiellement par la qualité du sol et l'hygrométrie, le facteur humain et les dégradations qu'il entraîne, d'autre part.

Parmi les espèces les mieux représentées, citons l'Amourette (*Clerodendrum aculeatum*), l'Olivier (*Byrsonima lucida*) qui apparaît en pionniers d'une reconquête en secteurs escarpés, sur des sols peu constitués. Ce premier front de reconquête établi en lisière de milieux ouverts précède un taillis arbustif floristiquement plus riche.

La végétation sur la frange littorale est exceptionnelle. On y trouve des espèces typiques que l'on rencontre traditionnellement en première colonisation, telles que le Mancenillier (*Hippomane mancenilla*), Catalpa



(*Thespesia populnea*), Bois noir (*Capparis cynophallophora*), Raisinier bord-de-mer (*Coccoloba uvifera*), puis celles caractéristiques de la forêt sèche qui viennent étoffer un bois, en arrière du littoral, impressionnant par la variété de ses espèces et la puissance de ses individus. Le Gommier rouge (*Bursera simaruba*), le Poirier (*Tabebuia pallida*), le Mapou noir (*Cordia nesophila*), constituent une voûte sous laquelle se développe un sous-bois à Ti-coco (*Randia aculeata*), Merisier (*Eugenia gryposperma*). S'y mêlent des essences davantage représentatives du milieu mésophile telles que le Galba (*Callophylum calaba*), l'Acajou rouge (*Callophylum calaba*), le Bois flot (*Annona glabra*).

S'ajoute à la forêt littorale quelques espaces de prairies caractérisés par une strate végétative basse.

La Grande Ravine

La Grande Ravine s'impose au centre du Talus du Sud. Aux abords du plateau, la végétation apparaît assez pauvre. Il s'agit pour l'essentiel de lisières jadis plus ou moins ouvertes à la culture (canne, pois d'angole, igname...) et depuis reconquises par des taillis arbustifs hauts de quelques mètres.

Cette lisière boisée très dégradée s'interrompt dès que la pente apparaît plus vive. Très vite le faciès est celui d'une forêt, composée d'arbres hauts qui couvrent l'ensemble de la ravine, descendant du haut des flancs et venant jusqu'à s'installer au creux du lit de la ravine. Ce massif forestier riche d'une grande variété d'espèces apparaît dominé par un cortège floristique parmi lequel nous citerons le Tentacayou (*Acacia muricata*), le Poirier, le Gommier rouge, le Mapou blanc (*Pisonia fragrans*), le Galba, le Pois doux (*Inga ingoides*), le Bois canon (*Cecropia schreberiana*), le Bois olive (*Andira inermis*), le Courbaril (*Hymenaea courbaril*), le Bois lélé (*Cordia elliptica*).

La futaie est constituée d'arbres particulièrement forts, laissant supposer une dégradation faible du milieu.

Cette voûte forestière abrite plusieurs strates arborescentes et arbustives intercalées (entre 2-3 mètres et 6-7 mètres) qui enrichissent très sensiblement l'ensemble floristique. Elles sont constituées notamment du Bois d'Inde (*Pimenta racemosa*), de l'Acomat bâtard (*Dipholis salicifolia*), tous deux très abondants, du Raisinier grandes feuilles (*Coccoloba pubescens*), du Bois noir

(*Capparis indica*), du Bois vert (*Rochefortia cuneata*), du Bois citron (*Maytenus elliptica*), du Bois de fer (*Krugiodendron ferreum*)...

Parmi les espèces très faiblement représentées mais très intéressantes de par leur rare distribution à l'échelle de la Guadeloupe, précisons que l'Acomat franc (*Mastichodendron foetidissimum*) et le Latanier (*Cocotrinax barbadensis*) apparaissent ponctuellement (une seule fois répertoriés) en fond de vallée.

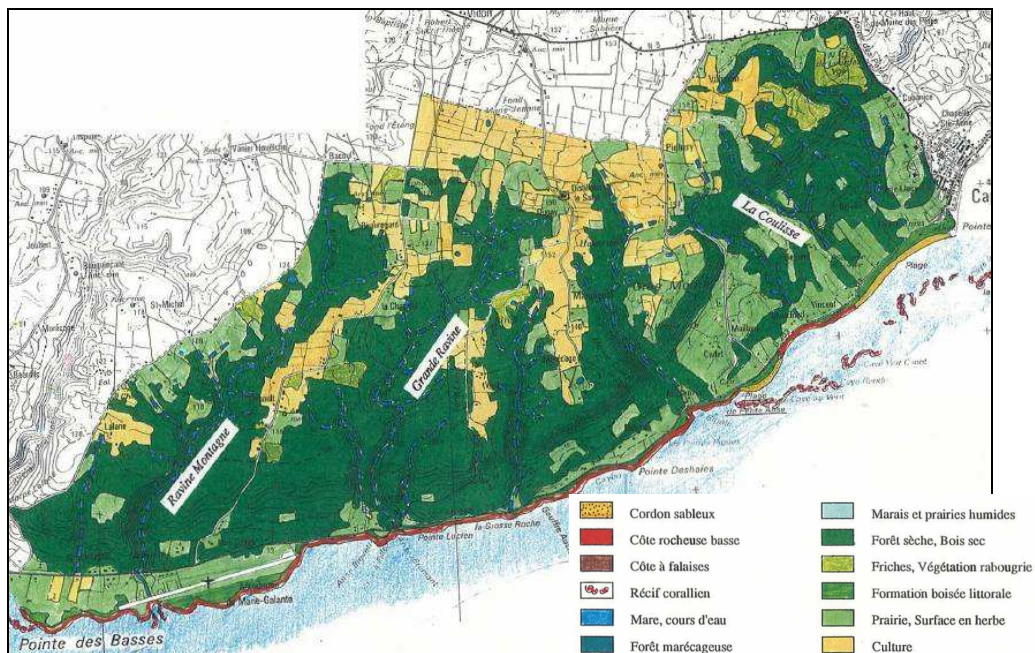
Ravine la Coulisse

La Ravine la Coulisse débouche entre la plage de Petite-Anse et la plage de Feuillère, à l'Ouest du bourg de Capesterre. Dans une région toute entière livrée à l'agriculture, culture de canne sur le plateau et pâturage sur la terrasse, l'intérêt floristique se limite à cette étroite bande forestière qui coiffe la ravine et ses abords.

La végétation, relativement peu dégradée sur ce mince cordon, est typique de la forêt sèche semie-décidue dominée par le Gommier rouge, le Poirier, le Mapou gris (*Pisonia subcordata*), le Raisinier grande feuille (*Coccoloba pubescens*), le Bois cannelle (*Canella winterana*), le Bois d'Inde (*Pimenta racemosa*), l'Olivier...



Vue d'ensemble de l'ERL



Unités écologiques (issues de l'atlas ADUAG – DIREN)

Complémentarité et articulation du site, fonction forte pour l'équilibre des milieux naturels

Se site peut être décrit comme « zone de refuge » pour les différentes espèces faunistique et floristique. En effet, les actions néfastes pour l'environnement sont fortement présentes en périphérie du site. La présence d'une route à forte fréquentation favorise la dévastation de certaines espèces. Ainsi ces dernières viennent sur ce talus Sud pour s'y reproduire, se nourrir voir même s'y loger. Ce milieu présente par exemple une avifaune abondante et une colonie importante de racocons.

Les espèces végétales présentes dans la forêt littorale, caractéristiques des milieux secs, sont associées à des espèces que l'on rencontre plus volontiers

en forêt humide. Cette spécificité est remarquable et situe la forêt littorale comme une valeur naturelle majeure de Marie-Galante.

Etat de préservation du milieu naturel

Malgré d'évidents défrichements sur le site et les grosses perturbations liées à la destination agricole presque exclusive du plateau central qui domine le talus, la qualité environnementale est très satisfaisante comme l'indiquent la puissance et la richesse du massif forestier

2.4 Caractéristiques abiotiques du site

Réseau hydrographique

Le site est drainé par plusieurs ravines qui débouchent sur le littoral et notamment : la Grande Ravine, la Ravine la Coulisse, la Ravine Montagne...

Caractéristiques géologiques et morphologiques du site

Ce site se trouve dans l'Unité Géologique UG 6² correspondant aux calcaires de la Grande Terre et de Marie-Galante. L'île est une vaste table calcaire, constituée de deux couches : un substrat ancien de tufs volcaniques sédimentés par des dépôts marins calcaires, recouverte d'une épaisse couche de calcaires. Ce plateau calcaire plonge ensuite en falaises sur la partie Nord-Est de l'île.

3 Activités, usages et services rendus

Activités primaires

Le site se situe entre un secteur consacré à la canne (le plateau) et une terrasse littorale sèche ouverte à la pâture.

² Cf. Première phase de l'étude – Unité Géographiques fonctionnelles – La Géologie (p.8)



Fonction récréative

La Ravine Montagne débouche sur une terrasse littorale défrichée supportant le D 203 le long de laquelle se développe une urbanisation diffuse. Cette portion de la terrasse littorale accueille en effet la piste de l'aérodrome des Basses ainsi que la caserne des pompiers. La côte littorale attire de nombreux visiteurs. La facilité d'accès de la plage bordée par d'une végétation dense est prisé des touristes.



4 Pressions et menaces

Causes naturelles :

Espace soumis à :

- des surcôtes marines de 4 à 8 mètres en cas de marée de tempête ou de houle cyclonique sur la très courte zone de l'étude en contact avec la route
- Risque sismique avec effet de site sur les falaises
- Glissement de terrain élevé sur deux petites zones de l'étude

Urbanisation, étalement urbain

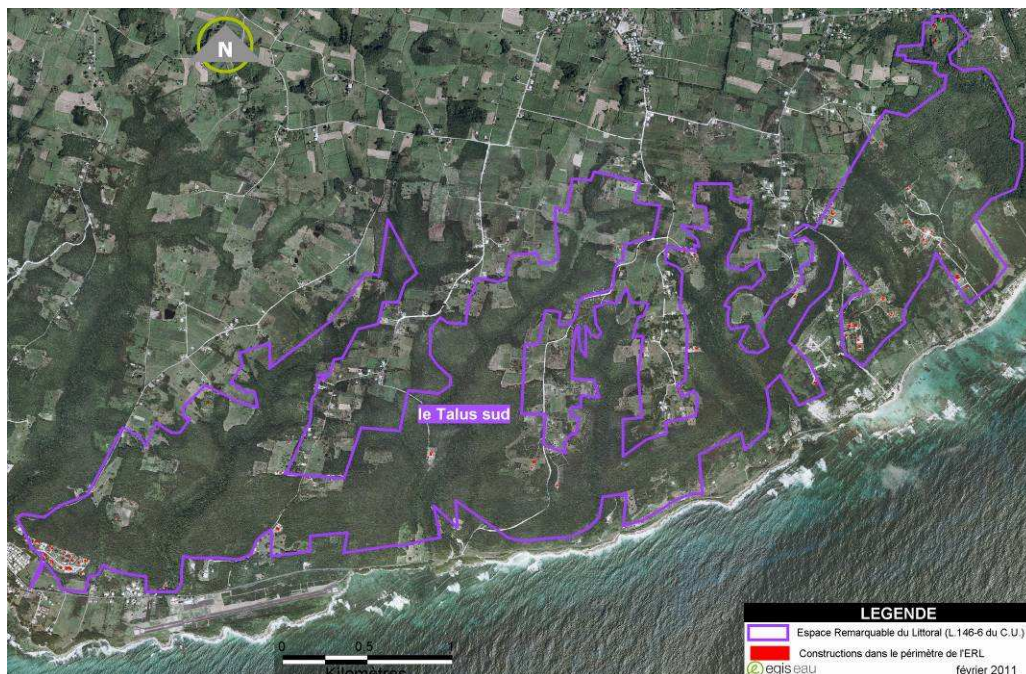
La zone d'étude est fortement anthropisée. Sur les zones de faible dénivelé la présence d'habitat est élevée. A contrario l'espace bordant les ravines n'est que faiblement habité. Concernant les axes routiers, seul la RD 203 interfère avec le périmètre d'étude.

Vulnérabilité des paysages

	Identification	Vulnérabilité	Réversibilité
Eléments disqualifiants (impacts avérés et répertoriés)	Constructions Parcelle agricole	Forte Moyenne Faible	Impossible Difficile Possible
Facteurs de pression (indices dévolution du paysage)	Extension de l'urbanisation	Forte Moyenne Faible	Impossible Difficile Possible

Facteurs d'équilibre et évolutions observées

Depuis l'atlas DIREN - ADUAG (1996), il y n'a pas eu d'évolution majeure sur l'ensemble de cet ERL.



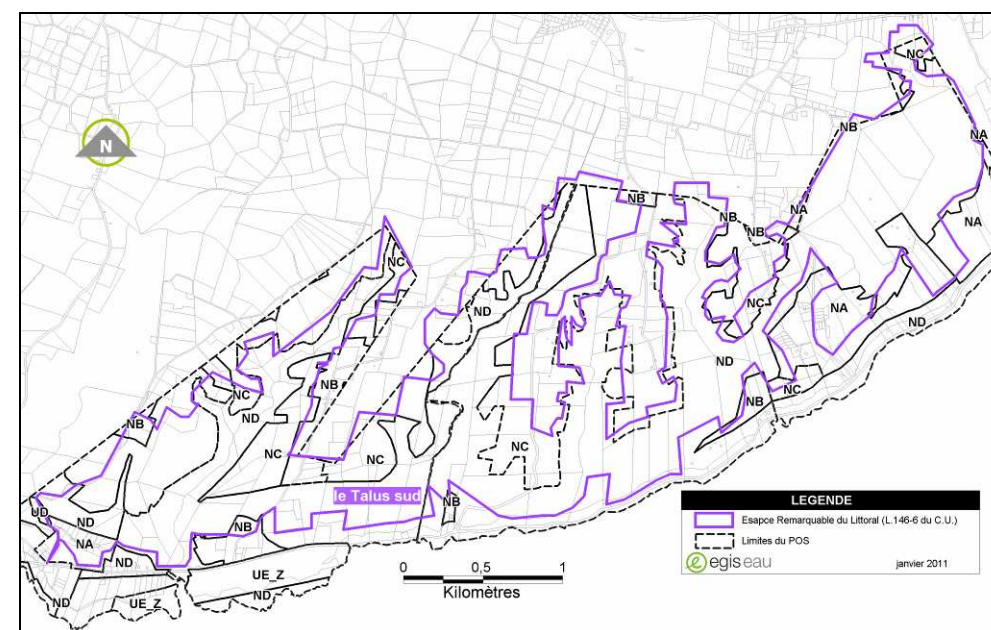
Constructions dans le périmètre de l'espace remarquable

5 Outils de protection des milieux naturels, inventaires, labels ...

Aucun dispositif de protection n'a été mis en place sur ce site

6 ZONAGE DU POS / PLU – SMVM

Le Talus Sud	zone naturelle (ND), zone agricole (NC), Sur des espaces en limite de sites quelques zones d'urbanisation future (NA) et zones d'extension des hameaux (NB)
Secteurs adjacents/limitrophes	Zones NA, NB, NC, ND, UE_Z



Les zonages du POS présentés ici sont issus de la couche pos_971 de 2006 réalisé par la DDE. La carte ci-contre n'a donc pas valeur réglementaire et ne tient pas compte des éventuelles révisions effectuées.



7 Evaluation des besoins

7.1 Besoins de protection

	Description	Niveau
Niveau de vulnérabilité	Pression forte d'urbanisation.	Fort
Importance des protections actuelles	Pas de dispositif de protection sur ce site.	Faible
Niveau de sécurité des frontières	Nombreuses constructions éparpillées au niveau des frontières. Cependant protection naturelle sur certaines frontières à cause du relief escarpé.	Faible

➔	Besoins de protection	Besoin fort de protection sur le site compte tenu de l'absence de protection et de la forte pression d'urbanisation qui s'exerce sur le site.	Fort
---	------------------------------	-----------------------------------------------------------------------------------------------------------------------------------------------	------

7.2 Besoins de restauration

	Description	Niveau
Niveau de dégradation	Bon état global de préservation cependant quelques zones fortement urbanisées.	Moyen
L'importance des fonctions naturelles assurées	Fonction importante de refuge pour différents espèce et milieu remarquable de part sa spécificité.	Fort
L'importance des fonctions d'aménités	Fonction paysagère importante. Site touristique fréquenté.	Fort

➔	Besoins de restauration	Besoin de restauration notable concernant les constructions. Cependant cette atteinte est difficilement réversible.	Moyen
---	--------------------------------	---------------------------------------------------------------------------------------------------------------------	-------

7.3 Besoins de gestion

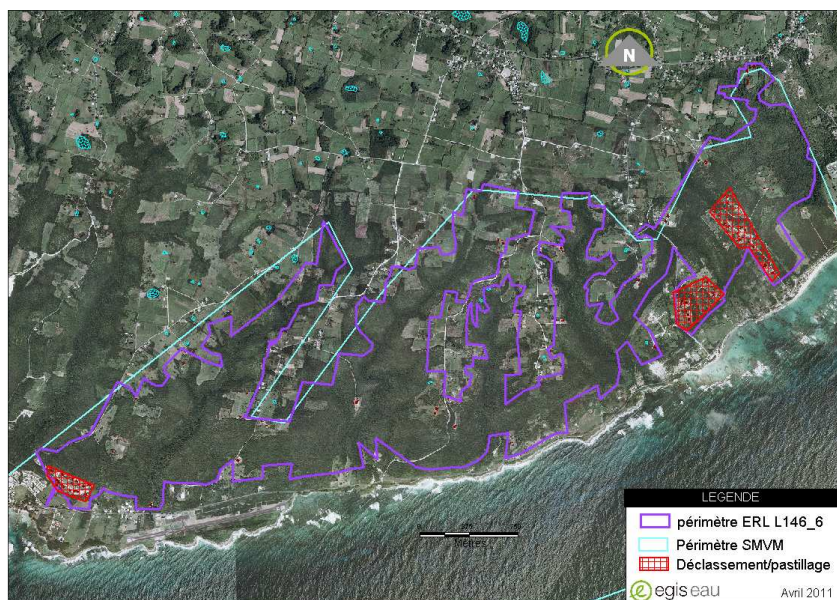
Il n'y a pas de gestionnaire identifié sur le site. Compte tenu des besoins identifiés, une gestion du site semble nécessaire pour répondre aux besoins de protection. Il peut également être envisagé la mise en place d'aménagements touristiques légers à des fins éducatives ainsi que pour la plaisance.



8 Projet de modification du périmètre des sites

Les propositions de déclassement en rouge concernent les quartiers Bernard, Maillard et la Montagne. Ces zones sont fortement urbanisées. Cela induit une perte de leur caractère naturel et justifie leur déclassement.

	ERL d'origine	Extension(s)	Déclassement(s) pastillage(s)	Total ERL
Surface (ha)	593,2	-	24,7	568,5



Projet de modification du périmètre

Il est proposé d'exclure trois quartiers urbanisés de cet ERL car il est peu probable qu'un retour à l'état naturel soit envisageable.